



Mila Podiablonska,
дизайнер-декоратор
бюро Absolute Interior Decor

Полностью отреставрированный сельский дом в Бельгии, построенный в 1970-х годах, славится богатым фруктовым хозяйством и площадками для верховой езды. Владелец – успешный молодой бизнесмен и фермер – большую часть времени проводит в разъездах, останавливаясь в фешенебельных городских отелях. Для него было принципиально важно наблюдать в этом сельском доме ту же атмосферу роскоши в сочетании с уютной, домашней обстановкой. В решении проекта использовались только натуральные материалы и настоящие камины, придающие пространству необыкновенное тепло, к которому так приятно возвращаться снова и снова.

Работа была начата со значительного структурного изменения задней части дома, за счет расширения которой была значительно увеличена территория кухни. 14-метровый коридор со стеклянной стеной – от пола до потолка по всей длине – стал связующей нитью между гастрономической и жилой частями дома. Благодаря этому больше стало естественного света в гостиной, из которой теперь открываются чудесные виды на сад. Получив разрешение на перепланировку у местных властей, все строительные работы были произведены в сотрудничестве с местным архитектором Еруном Беллингсом (Jeroen Bellings) в течение месяца. Модернизированы были системы отопления и элек-



НА ФРУКТОВЫХ ПОЛЯХ

Текст: Сати Воскресенская
Фото: Richard Gooding



Дизайнер создала современный проект с точки зрения комфорта, сохранив добрые отношения между старым стилем и новым. Гармонично сочетая классический интерьер с ультрасовременной отделкой и мебелью, дизайнер создала и воплотила в жизнь оригинальную концепцию загородного дома

троснабжения, установлена система «умный дом» для контроля отопления, внутреннего и наружного освещения и окон на дистанционном управлении со смартфона или планшета.

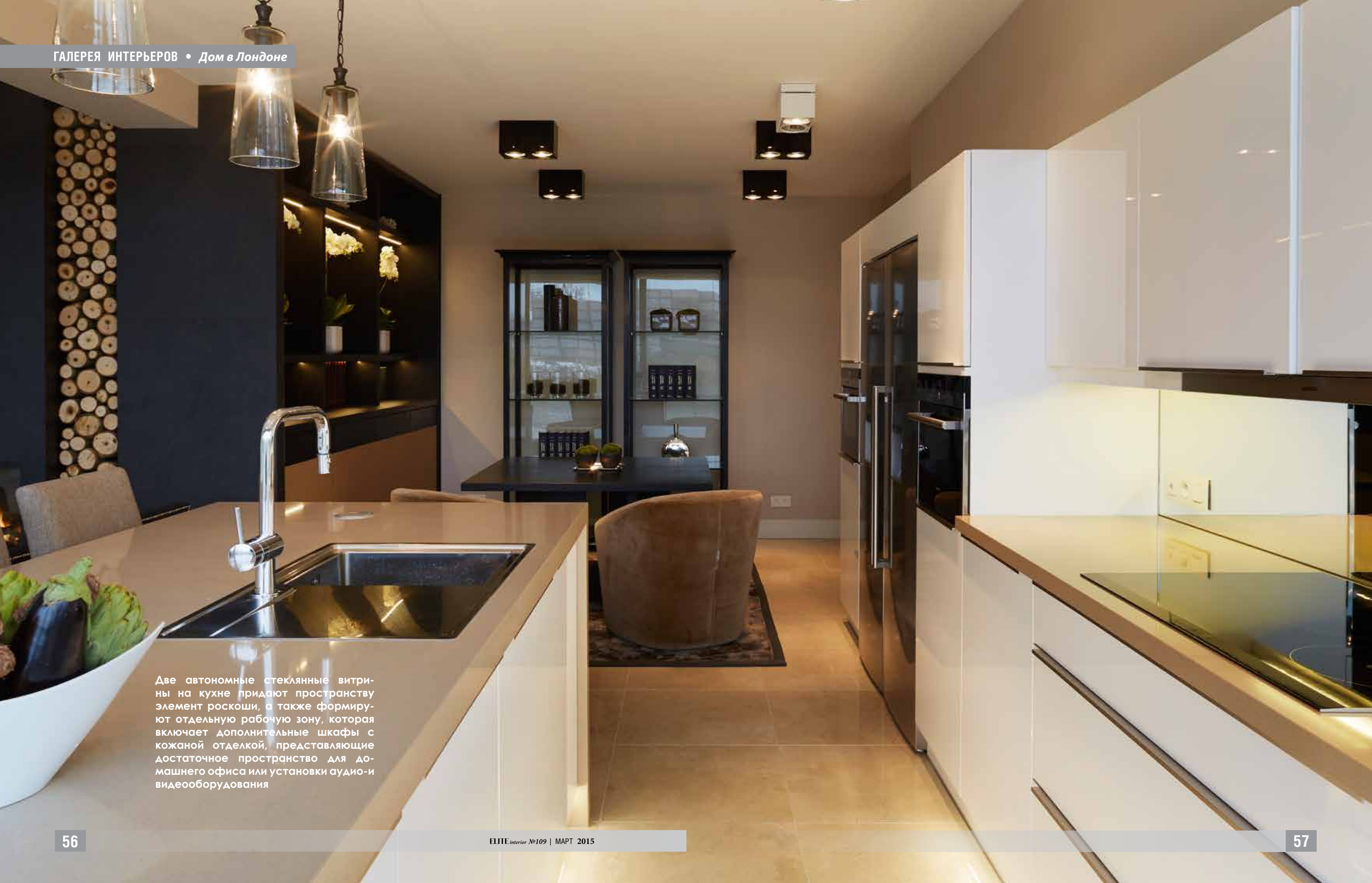
Одним из самых важных вопросов в дизайне стала тема света, и Мила применила большую фантазию для реализации нестандартных решений. Каждый из светильников приглушается или включается на полную мощность в индивидуальном порядке, а также способен создавать целый ряд эффектов для любого времени суток.

Главный холл от центрального входа ведет в просторные столовую и жилые комнаты. Естественное зонирование создано благодаря разноуровневому деревянному полу. Так, столовая, расположенная на более низком уровне, чем гостиная, несмотря на свою открытую планировку, отделена стеклянной балюстрадой, за которой открывается большая телевизионная зона с удобным диваном, креслами и стеклянным журнальным столиком. Светодиоды осветили укромные уголки, добавив интригу в дизайн и определив практичное пространство для хранения каминных дров.

Важно понять, как люди передвигаются в пространстве, чтобы достичь оптимальной эргономичности. Все зоны должны идеально функционировать в повседневной жизни, чтобы можно было обойти обеденный стол, не помешав тем, кто за ним сидит; чтобы все двери можно спокойно открывать и закрывать, не боясь зацепить какой-нибудь предмет мебели. Каждая комната обладает достаточным пространством, что позволяет и дому, и жильцам свободно дышать и не чувствовать давление стен. Особенно это касается спальни – места глубокой релаксации и показателя благосостояния обладателя. Платяной шкаф изготовлен на заказ и отделан искусственной кожей под ската. Водопады кристаллических светильников создают игру света и тени, уравновешивая интерьер с темными прикроватными тумбочками и стеклянными полками, предназначенными для предметов искусства. «В следующем году владелец дома планирует преобразовать огромное чердачное помещение в «номер люкс», так что я очень надеюсь возвратиться сюда еще раз, чтобы создать комнату, которую он не захочет покидать», – заключает дизайнер. ■



Темные оттенки в интерьере создают особое настроение. Дизайнер выбрала изысканные люстры под черным полупрозрачным абажуром над обеденным столом. Черный цвет, представленный и в других пространствах дома, для Милы, как и для многих архитекторов, является основополагающим



Две автономные стеклянные витрины на кухне придают пространству элемент роскоши, а также формируют отдельную рабочую зону, которая включает дополнительные шкафы с кожаной отделкой, представляющие достаточное пространство для домашнего офиса или установки аудио- и видеоборудования



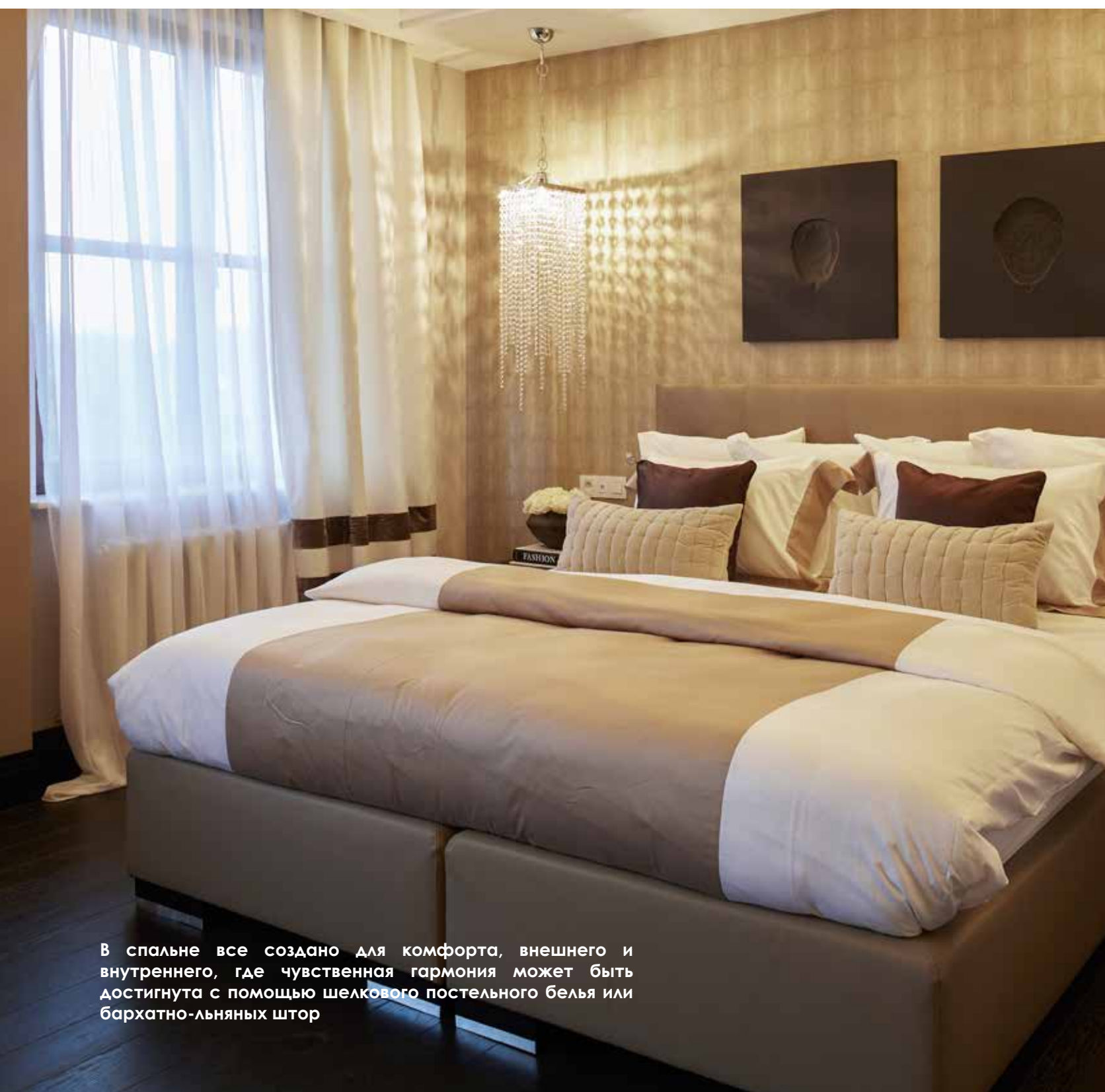
«Приглушенное освещение особенно важно в создании правильного окружения, – говорит дизайнер. – Благодаря световым полутонам выигрышно подчеркиваются предметы искусства, аксессуары, детали мебели и декор стен»



В небольшой уютной гостиной, примыкающей к кухне, создана дополнительная социальная площадка – место общения, где приятно провести вечер у настоящего дровяного камина

В интерьерах были использованы только натуральные материалы, а также спроектированы камины, придающие пространству уют и создающие особую атмосферу





В спальне все создано для комфорта, внешнего и внутреннего, где чувственная гармония может быть достигнута с помощью шелкового постельного белья или бархатно-льняных штор



Гостевая спальня с парными кроватями решена в нейтральном, традиционном декоре, в качестве акцентов дизайнер выбрала стильные подушки и вазы, напоминающие арт-объекты



Примыкающая к хозяйской спальне приватная ванная в японском стиле, оснащенная ширмой-жалюзи от потолка, обладает умиротворяющим эффектом, позволяющим вдоволь насладиться водными процедурами



Светодиодные лампы, расположенные на полу и на стенах ванной комнаты, выдвинули на первый план саму купальную чашу и придали роскошный визуальный эффект, избавив от необходимости в дополнительном декоре