

ALEM & DEKOR & LIVING

türk
MERMERİNİN
İHTİŞAMI

2015
DEKOR TREND
raporu

BELÇİKA'DAN
GÖRKEMLİ BİR
çiftlik
evi

TABLolarLA
DUVARLARDA İZ BIRAKAN

dünya
klasikleri

SIRADIŞI TASARIM
val thorens



BELÇİKA'DAN GÖRKEMLİ BİR ÇİFTLİK EVİ

Orijinali 1970'lerde inşa edilen Belçika kırsalında bulunan bu çiftlik evi, geleneksel çizgileri koruyan ama bir o kadar da modern bir tasarıma sahiptir. Evde üst kalitede özel üretim doğal malzemeler kullanıldığı gibi son teknoloji ev otomasyon sistemleriyle de konfor ve teknolojiyi bir araya getirmiştir.

Serim ÖZTÜRK / serim.ozturk@deko.com.tr / Fotoğraflar: www.dekokonstansiyon.com.tr

Belçika'nın meyve bahçeleri ve atlarıyla ünlü bir bölgesinde yer alan bu çiftlik evi, restore edilerek çağdaş bir görünüme büründürülmüştür. Orijinali 1970'lerde inşa edilen çiftlik evini yeni çehresine kavuşan isim ise iç mekan tasarımcısı Milla Podablonska. Ev yenilenirken, civardaki 15. yüzyıldan kalma yapılarla uyumunu da korumasına dikkat edilmiş. Evin sahibi olan genç işadamların sıkça seyahat etmesi ve çoğunlukla şehirdeki lüks otellerde ikamet ediyor olma, Podablonska'nın

iki katlı bir lüks anlayışıyla ev sıcaklığını bir arada barındırarak istemesinin ana nedeni olmuş. Tasarımcı, bunun için üst kalitede özel üretim doğal malzemeler kullanıldığı gibi son teknoloji ev otomasyon sistemleriyle de konfor ve teknolojiyi bir araya getirmiş.

Eski ile yeninin, klasik otantik modern olanın uyumunu sağlamak bu projedeki ilk hedef olmuş. Yapılacak ve dekoratif yenilenmelerin ardından ortaya modern bir çiftlik evi çıkmış. Uygulanan yapısal değişikliklerden biri binanın arka duvarının yıkılıp, yerine daha fazla yer kazandı-

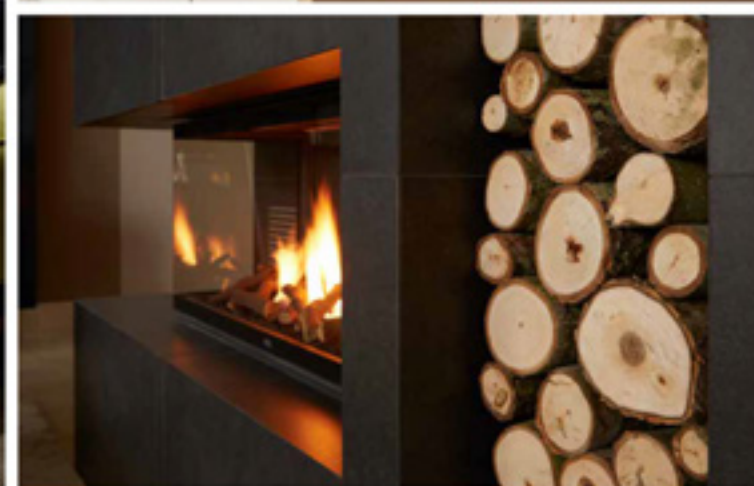
rmak amacıyla duvarın doğru ilerletilmesi olmuş. Mutfak boyuncaya oranında 14 metrelik yarıdan fazla alan ile de hem ferahlik hem de bahçeye açılan harika bir manzara elde edilmiş. Yerel mimar Jeroen Bellings'in de görüş aldığı bu yapısal değişikliklerde, yerel otoritelerden gerekli izinlerin alınması ve çalışmaya başlaması yaklaşık bir ay sürmüştü.

Evdeki tüm ısıtma ve elektrik sistemlerinde Domotica ev otomasyon sistemleri kullanılarak, ısıtma, iç ve dış aydınlatmalar, jakuzi ve panjurlar bir akıllı telefon ya da tablet yardımıyla kontrol edilebilecek hale getirilmiş.



Eski ile yeninin, klasik olanla modern olanın uyumunu sağlamak bu projedeki ilk hedef olmuş. Yapısal ve dekoratif yenilemelerin ardından ortaya modern bir çiftlik evi çıkmış.





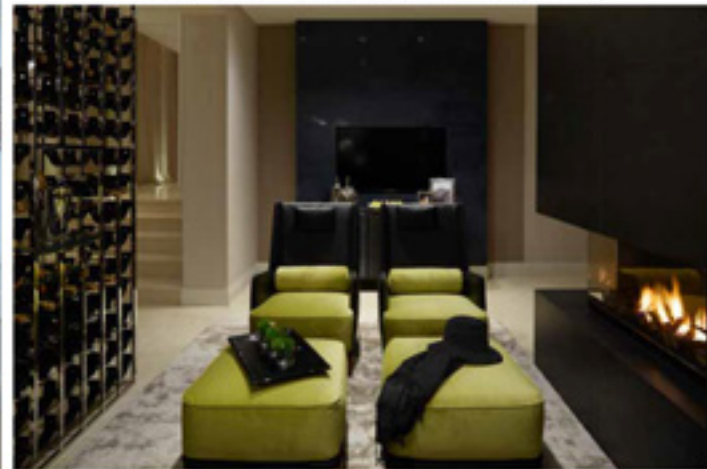
Dışında ve içerde geleneksel çizgileri taşıyan ama bir o kadar da medem bir tasarım anlayışına sahip bu çiftlik evi, hem rustik bir samimiyeti hem de şehirden bir lüks ve konfor anlayışını birlikte ortaya koyuyor.

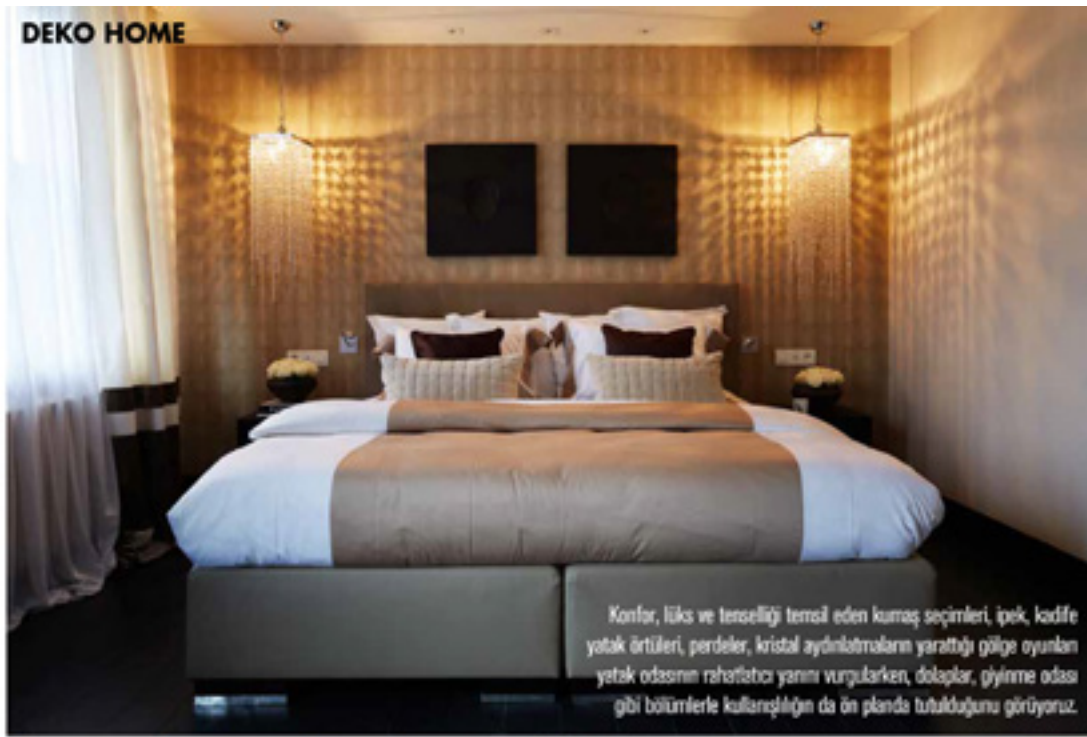


İşık, bu projedeki en önemli unsurlardan biri olmuş. Aydınlatma konusunda evin geneline baktığımızda, Mila Podiablonska'nın yaratıcı ve zaman zaman cesurca tercihler yaptığına şahit oluyoruz.



Neredeyse mekânın her bir metrekaresi aydınlatma çözümleri için özel olarak değerlendirilmiş. Tavandan olduğu kadar, duvar ve yer aydınlatmalarına da yer verilmiş.





Konfor, lüks ve temsilîyi temsil eden kumaş seçimleri, ipek, kadife yatak örtüleri, perdeler, kristal aydınlatmaları yarattığı gölge oyunları yatak odasının rahatlatıcı yanını vurgularken, dolaplar, giyinme odası gibi bölümlerle kullanışlılığı da ön planda tutulduğunu görüyoruz.



İyi, bu projedeki en önemli unsurlardan biri olması. Aydınlatma konusunda evin genelinde baktığımızda, Milla Podiatlonka'nın yaratıcı ve zaman zaman cesurca tercihler yapmasına şahit oluyoruz. Neredeyse mekânın her bir merkezi aydınlatma çözümleri için özel olarak değerlendirilmiş. Tavandan olduğu kadar, duvar ve yer aydınlatmalarına da yer verilmiş. Podiatlonka'nın bir sanat eserini, aksesuar ya da bir mobilyanın, duvarın dokusunu vurgulamak için aydınlatmanın gücüne başvurduğuna görüyoruz. Örneğin banyo zemininde kullanılan LED spotlar ile basit ama etkileyici bir hava yaratırken, yatak odasında tavandan sallandırılan ama duvar lambası gibi kullanılan kristal avizelerle dramatik bir etki oluşturmuş. İyi kadar siyahlı ama da mekânın ruhunu oluşturan önemli bir rol üstlendiklerini söyleyebiliriz. Yemek masasının üzerindeki koyu gölgeli avizeler mekânın en etkileyici parçalarından. Podiatlonka, mekânın genelinde siyah rengi temsil eleman olarak kullandığını belirtiyor.

Genişteki lobi kısmı büyük yemek odasına ve diğer yaşam alanlarına açılıyor. Yemek odasının zeminindeki sert ahşap parkelerle süzülür ve geleneksel hava güçlendirilmiş. Taş buseklerle zemin karo taşları oturma alanına çıkarılıyor. Yemek odası ve oturma alanı cam panel ile ayrılıyor. İki bölün arasında oluşan sekiye yerleştirilen bölümlere dâvâler odalar ve şöminenin yanı sıra sıcak bir aydınlatma ile geleneksel çiflik havasını vurgulayan boş bir detay oluşturmuş. Yan yana duran bu iki mekânda rustik bir doğallıkla, modern bir lüks anlayışın uyum içinde olduğu görülüyor.

Yatak odasına baktığımızda göre ilk çarpıcı rahatlatıcı hava olmuştur. Konfor, lüks ve temsilîyi temsil eden kumaş seçimleri, ipek, kadife yatak örtüleri, perdeler, kristal aydınlatmaların yaratığı gölge oyunları yatak odasının rahatlatıcı yanını vurgularken, dolaplar, giyinme odası gibi bölümlerle kullanışlılığı da ön planda tutulduğunu görüyoruz. Konuk yatak odasında ise geleneksel çizgiler çok daha fazla hakim.

Banyoda ortada kullanılan yarıvialak formda küvet ve zeminde tavana yerleştirilen fapton tavan bölümlerle sade bir hava elde edilmiş.

Dışarda ve içeride geleneksel çizgileri koruyan ama bir o kadar da modern bir tasarıma sahip bu çiflik evi, hem rustik bir samimiyeti hem de şehitli bir lüks ve konfor anlayışını biriktir ortaya koyuyor.

